

ECONOMIA Per incrementare gli spazi produttivi dedicati all'alluminio

Finstral investe 10 mln di euro nello stabilimento di Borgo

BORGO VALS. ►►► Finstral, azienda altoatesina leader nella produzione di serramenti a livello europeo, incrementa gli spazi produttivi dedicati all'alluminio nello stabilimento di Borgo Valsugana.

Dopo quello del 2015, un altro investimento complessivo, questa volta di 10 milioni di euro, permetterà di realizzare un nuovo capannone con una superficie totale di 10 mila m² in cui troveranno impiego una ventina di nuovi collaboratori.

Nello stabilimento, la cui attività è stata avviata nel 2000, Finstral riunisce la produzione di finestre e portoncini in alluminio della gamma FIN-Project e FIN-Door.

In questa sede si concentrano, inoltre, tutte le competenze aziendali relative all'intera gamma di semilavorati in alluminio, utilizzati per completare i prodotti dell'assortimento Finstral anche di altre sedi.

I lavori di ampliamento in corso in queste settimane nello stabilimento di Borgo, consentiranno di ingrandire gli spazi dedicati al magazzino centrale e al taglio centralizzato dei profili e di installare una nuovissima linea di verniciatura delle superfici in alluminio. L'entrata in funzione del nuovo impianto è prevista per la primavera del 2019.

«Grazie a questo impianto Finstral ora sarà anche in grado di nobilitare direttamente le superfici in alluminio. La realizzazione di un nuovo impianto per la verniciatura a polvere è un ulteriore passo verso il nostro obiettivo di realizzare direttamente più componenti possibili dei nostri serramenti», afferma Florian Oberrauch, membro della direzione Finstral. «Con questo investimento rispondiamo ad una richiesta di mercato in forte crescita, ovvero



I lavori per l'ampliamento dello stabilimento Finstral di Borgo Valsugana



Florian Oberrauch

• L'AZIENDA LEADER DA 50 ANNI •

Finstral è un'azienda produttrice di serramenti di rilievo europeo, con ben 1.400 dipendenti e 1.000 rivenditori partner in 14 Paesi. Ancora oggi la sede principale dell'azienda – fondata e gestita dalla famiglia altoatesina Oberrauch – si trova ad Auna di Sotto, Bolzano. Nei 14 stabilimenti di produzione, di cui due in Trentino (Scurelle e Borgo Valsugana oltre allo Studio di Calliano dove c'è una moderna sala esposizione) si sviluppano e realizzano finestre, porte d'ingresso e verande: le varianti sono infinite. Ma il nucleo è sempre in PVC. Da ben 50 anni.

quella relativa a serramenti rivestiti in alluminio sulla parte esterna oppure interna. L'alluminio è un ottimo materiale, molto resistente e di facile pulizia. È inoltre

in grado di soddisfare al meglio le richieste di personalizzazione dei clienti, grazie alla vastissima selezione di colori e superfici che offre». L'impegno della Finstral in

tema di sostenibilità si concretizza sia attraverso il miglioramento della propria gamma finestre che dei processi produttivi. I concetti di innovazione del prodotto, e sostenibilità ambientale, sono inestricabilmente connessi alla qualità e alla funzionalità e sicurezza degli ambienti di lavoro.

Una volta conclusi i lavori presso lo stabilimento, a Borgo verrà inaugurato anche uno Studio Finstral: su una superficie di 500 m² clienti, utenti interessati ed architetti potranno scoprire dal vivo l'ampia gamma di finestre, porte d'ingresso e verande Finstral.

• OSPEDALE SAN LORENZO •

Un nuovo ecografo donato dalla Cassa Rurale Valsugana e Tesino



Un momento della consegna del nuovo ecografo all'Ospedale S. Lorenzo

BORGO VALS. ►►► Buone notizie per i pazienti in emodialisi della Bassa Valsugana. L'8 agosto scorso, infatti, la **Cassa Rurale Valsugana e Tesino** ha provveduto a consegnare al Servizio di emodialisi dell'Ospedale San Lorenzo di Borgo Valsugana un nuovo ecografo che permetterà al personale medico di valutare la condizione clinica dei pazienti con maggiore precisione, grazie alla possibilità di monitorare eventuali versamenti, lo stato dei reni e più in generale la situazione degli organi addominali. Sarà possibile individuare con più facilità dove fare la venipuntura e adottare la tecnica migliore, in modo da aumentare la durata degli accessi vascolari.

Si potranno inoltre prevenire e trattare complicanze a breve termine (come stravasi ed ematomi) e a lungo termine (stenosi e trombosi).

In sostanza, migliorerà la sicurezza del paziente e sarà più semplice indicare eventuali ulteriori accertamenti diagnostici o prescrizioni terapeutiche.

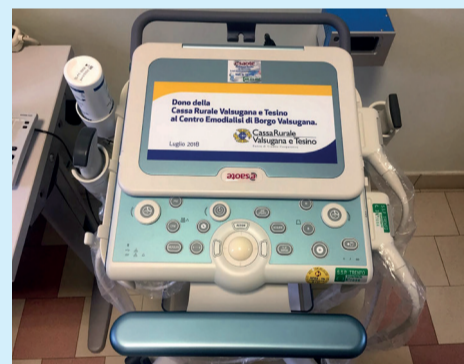
Nel 2017 i pazienti in dialisi all'ospedale di

Borgo sono stati 29. Calcolando tre dialisi a settimana si arriva a 350 cicli al mese per un totale di oltre 4000 cicli di dialisi all'anno. A questi vanno ad aggiungersi anche le circa 300 "dialisi turistiche" garantite alle persone che vengono in vacanza in zona. Il direttore generale di Apsps **Paolo Bordon** ha ringraziato la **Cassa Rurale Valsugana e Tesino** «per la sensibilità e l'attenzione» dimostrata nei confronti dell'ospedale di Borgo e con l'occasione ha esteso il ringraziamento anche per l'ecografo donato dalla Cassa Rurale nel 2016 – insieme al **BIM del Brenta** e alla **Comunità di Valle** – per lo sviluppo del percorso nascita presso il **Consulterio di Borgo**.

Il responsabile dell'Area medica specialistica di Apsps e direttore della struttura complessa multizonale di nefrologia e dialisi, **Giuliano Brunori**, si è soffermato invece sugli aspetti tecnici e gli indubbi vantaggi derivanti dall'utilizzo del nuovo ecografo «che consentirà di valutare bene il decorso del vaso, la sua profondità e la sua lunghezza, permettendo anche in situazioni difficili il posizionamento degli aghi per eseguire una seduta dialitica corretta. L'ecografo al giorno d'oggi, anche in sala dialisi, diviene pertanto uno strumento indispensabile per garantire ai pazienti una adeguata seduta dialitica».

Alla cerimonia di consegna dell'ecografo erano presenti, oltre al direttore dell'ospedale di Borgo **Pierantonio Scappini**, il Presidente della Cassa Rurale Valsugana e Tesino **Arnaldo Dandrea**, il Presidente della Comunità Valsugana e Tesino e il sindaco di Borgo Valsugana.

«Grazie alla generosità della Cassa Rurale Valsugana e Tesino – ha sottolineato l'assessore alla salute, politiche sociali e sport – l'ospedale di Borgo potrà garantire ai pazienti in emodialisi un servizio più efficiente e di qualità. Tutto ciò a vantaggio della loro sicurezza. Questa donazione è importante anche nell'ottica di costruire una sanità più vicina al cittadino, garantendo servizi territoriali integrati. La società sta cambiando, la popolazione sta invecchiando – ha concluso l'assessore alla salute – ed è necessario orientare le politiche sanitarie verso nuove direzioni, che necessariamente portano ad una maggiore integrazione tra ospedale e territorio».



Il nuovo ecografo donato dalla Cassa Rurale

I NUOVI BANDI Promossi dalla CR Bassa Valsugana e Tesino scadono il 15 ottobre

Premi allo studio e per i viaggi studio "Europeando"

BORGO VALS. ►►► Il Consiglio di amministrazione della **Cassa Rurale Valsugana e Tesino** ha deliberato anche per il 2018 il rinnovo della iniziativa rivolta a figli dei Soci riguardante i Premi allo Studio e gli incentivi per i Viaggi Studio "Europeando".

È stata quindi ripresa quella che era una tradizione consolidata, ma che in ogni caso rappresenta un forte messaggio che la **Cassa Rurale** intende mandare a chi si è distinto e si è impegnato raggiungendo risultati d'eccellenza nel-

le scuole di ogni ordine e grado. Nella scorsa edizione del 2017 gli studenti figli di Soci che hanno ricevuto questo riconoscimento, tra diplomati di scuola secondaria di primo e secondo grado, lauree triennali e quinquennali, sono stati in tutto 130, tra i quali ben 58 laureati, molti con lode.

«Il messaggio che queste iniziative intendono diffondere – spiega il Presidente della Cassa Rurale, **Arnaldo Dandrea** – non riguarda solo i premiati, ma è rivolto a tutto il territorio: spesso, la reto-

rica appanna "la nostra intenzione di essere promotori attivi dello sviluppo delle nostre comunità. Sentiamo frequentemente che molti nostri giovani vanno altrove per cercare soddisfazione di carriera e professionale: noi vogliamo che sempre più la trovino dove sono cresciuti, portando stimolo ed esempio a tutti noi e specialmente, a quelli che arriveranno dopo».

Oltre alle consuete borse di studio, viene lanciato anche il Prestito Master: iniziativa per so-

stenere i giovani studenti che abbiano dimostrato doti di eccellenza nello studio e si siano guadagnati la possibilità di accedere a percorsi formativi specialistici post-laurea in Italia o all'estero, quali dottorati di ricerca o Ph.D. (Doctor in Philosophy) o master post-universitari.

I regolamenti e le domande sono scaricabili dal sito o reperibili presso ogni sportello della **Cassa Rurale**. La scadenza per la consegna della documentazione è il 15/10/2018.